

# Einstieg in die Arbeit mit der Schoolwork-App



## Schoolwork!

Schoolwork ist eine leistungsstarke App für das iPad, die Sie und Ihre Schüler dabei unterstützt, die Möglichkeiten des iPad effektiver zu nutzen. Mit ihr ist es ganz leicht, Aufgaben zu verteilen und einzusammeln, die Fortschritte von Schülern in Lernapps im Auge zu behalten und mit einzelnen Schülern von überall aus in Echtzeit zusammenzuarbeiten. Und auch Schüler können sie ganz einfach nutzen. Ihre Aufgaben erscheinen automatisch nach Fach und Abgabetermin sortiert auf ihren iPads. Mit Schoolwork können Sie außerdem den Fortschritt jedes Einzelnen in der Klasse überprüfen, um Ihren Unterricht auf die individuellen Bedürfnisse Ihrer Schüler anzupassen.

## Wo finde ich Schoolwork?

Schoolwork lässt sich entweder im Appstore herunterladen oder ganz bequem per iCloud auf jedem Gerät im Browser nutzen

Appstore-Link: <https://itunes.apple.com/de/app/schoolwork/id1355112526?mt=8>

iCloud-Link: <https://www.icloud.com/#schoolwork>

## Was "kann" Schoolwork?

- dem Schüler Handouts und Aufgaben geben
- Aufgaben abfordern
- Den Fortschritt des Schülers anzeigen
- Dem Schüler SOFORT ein Feedback geben
- Aufgaben zu einem bestimmten Zeitpunkt „einsammeln“
- Den Unterricht (auch Fächerübergreifend) strukturieren

## Voraussetzungen für Schoolwork

Folgende Voraussetzungen müssen für die Nutzung erfüllt sein:

- Alle Lehrer und Schüler besitzen eine verwaltete Apple-ID **und** sind mit dieser auf dem iPad angemeldet!
- Der Zugriff auf iCloud muss aktiviert sein
- Die Klassen sind korrekt im Apple School Manager(ASM) angelegt
- Die Schüler und Lehrer sind im ASM korrekt zugeordnet

## Aufbau - Der Hauptbildschirm

Auf dem Hauptbildschirm von Schoolwork sieht man alle noch anstehenden Aufgaben aller Klassen und kann sich zur weiteren Bearbeitung seine Klasse auswählen.

### Weiterführende PDF's



getting-started-...h-scho



2019\_Sem...work.pdf

### Videos mit Anleitungen

<https://www.apple.com/de/education/teaching-tools/>

<https://www.youtube.com/watch?v=pf0-3cxwpeY>

<https://www.youtube.com/watch?v=GYYST3qRiQ>

<https://www.youtube.com/watch?v=xJnlz0Nhsc8>

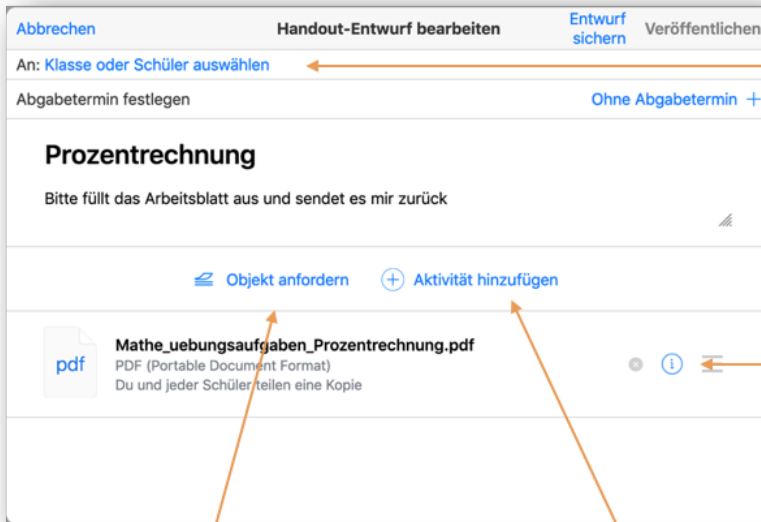
<https://www.youtube.com/watch?v=1hjgSNhZkj8>

The screenshot displays a user interface for classroom management. At the top right, there are two icons: a pencil and a plus sign. Below the header, the 'Klassen' (Classes) section shows a purple card for 'Deutsch' with '2 Handouts fällig' (2 handouts due). Below this, the 'In den nächsten 7 Tagen fällig' (Due in the next 7 days) section shows two assignment cards for 'Referat Schreiben' (Report Writing). Each card has a progress bar and a date: '1. NOV. NICHT FERTIG' (Not finished) and '2. NOV. ÜBERFÄLLIG' (Overdue). The second card shows '5. NOV. ÜBERFÄLLIG' (Overdue). Annotations with arrows point to the pencil icon ('Ansicht aller Entwürfe'), the plus icon ('Neuen Entwurf / neues Handout'), the class card ('Verfügbare Klassen'), and the assignment cards ('Alle Handouts, die die Schüler aktuell bearbeiten').

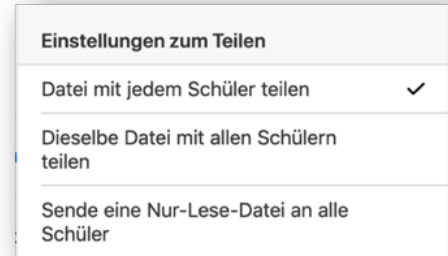
## Neuen Entwurf anlegen

Über das **+**-Symbol in der oberen Rechten Ecke lässt sich ein neuer Entwurf eines Handouts erstellen. Im Handout selbst kann man dann wählen, welche Tätigkeit vom Schüler ausgeführt werden soll. Zur Auswahl stehen:

- Objekt Anfordern  
*Der Schüler muss ein eigenes Objekt erstellen und dieses nach Fertigstellung in Schoolwork einfügen, um die Aufgabe zu vervollständigen*
- Aktivität Hinzufügen
  - Apps  
*Stellt dem Schüler eine App zur Verfügung oder geleitet ihn direkt an eine bestimmte Stelle in eine App. Sollte die App die Funktion Schülerfortschritt unterstützen und dieser im Schoolmanager freigeschaltet sein, kann der Lehrer sehen, wie weit die Arbeit des Schülers fortgeschritten ist.*
  - Dateien  
*Stellt den Schülern Dateien zur Verfügung. Hierbei kann entweder jedem Schüler eine eigene Kopie der Datei zur Verfügung gestellt werden, oder alle Schüler arbeiten gemeinsam in einem Dokument. - Der Lehrer entscheidet.*
  - Lesezeichen und Links



Klasse(n) / Kurse, die die Aufgabe bearbeiten sollen

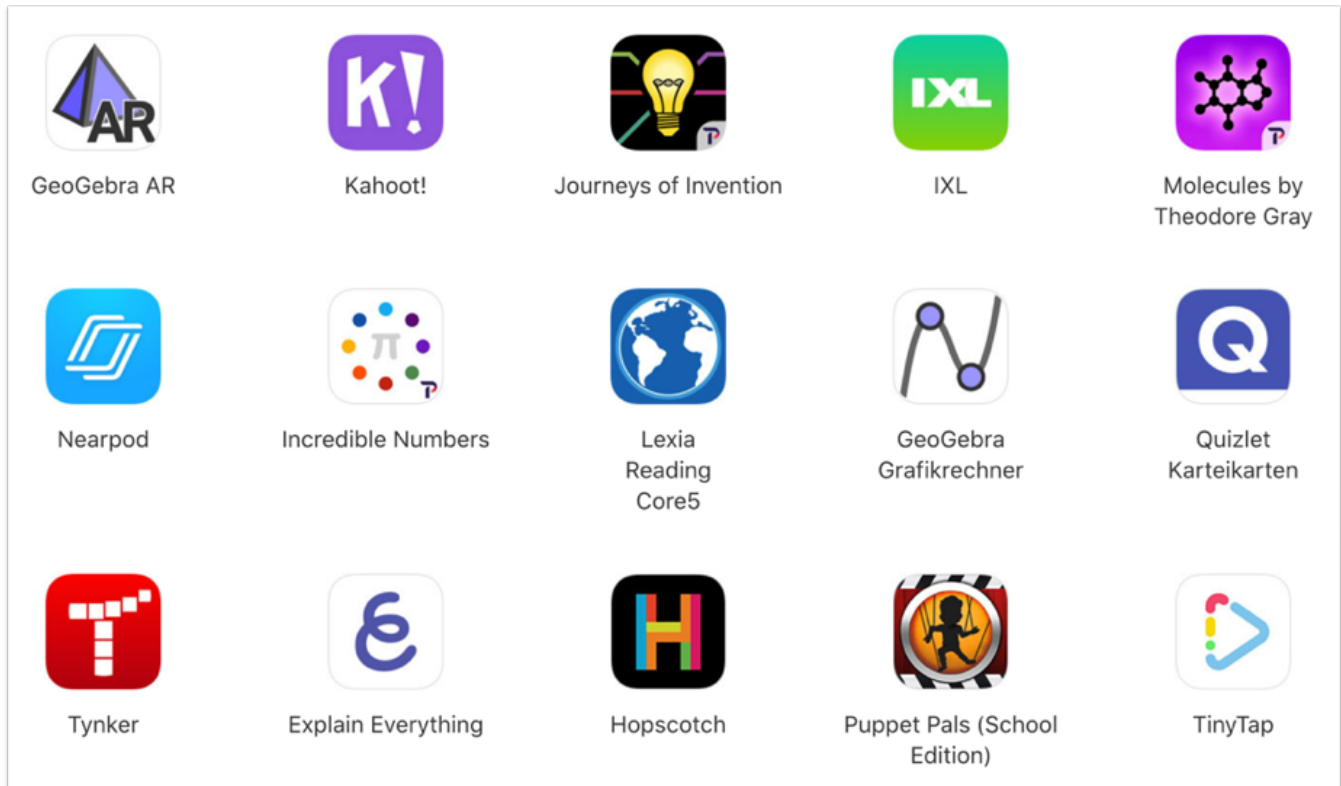


Der Schüler soll ein Objekt (Video / Bild / PDF usw.) erstellen und dieses an den Lehrer senden.

Dem Schüler einen Link, eine App oder eine Datei zur Verfügung stellen und ggf. eine Arbeit dazu abverlangen.

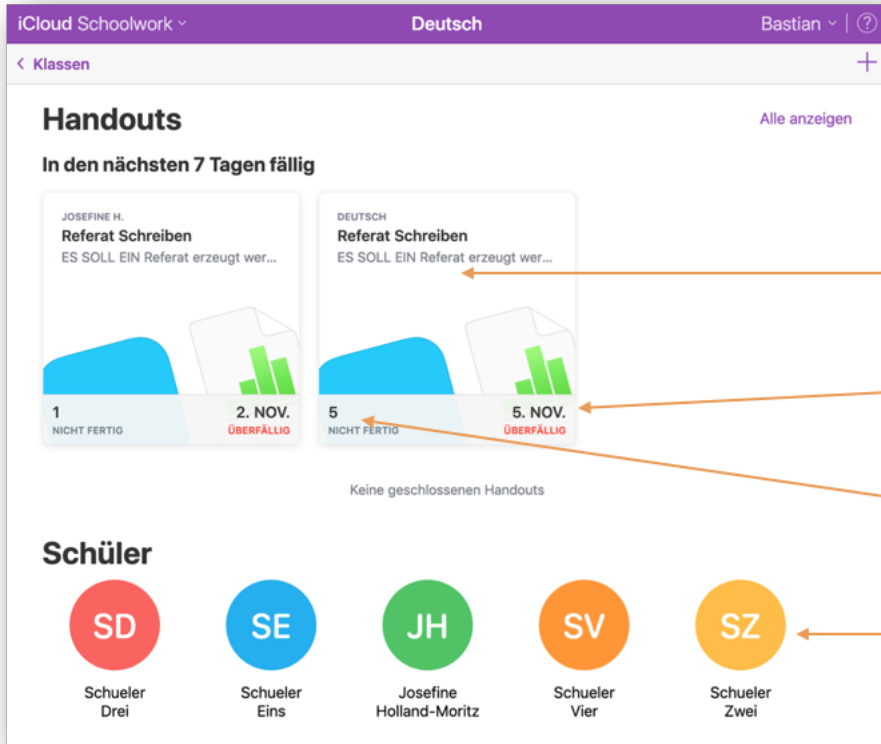
## Apps mit Fortschrittsanzeige

Gegenwärtig (Stand 03/2019) unterstützen nachfolgende Apps die Fortschrittsanzeige in Schoolwork.



Den Schülerfortschritt verfolgen

Als Lehrer hat man (bei aktivierter Funktionalität im Schoolmanager) die Möglichkeit den Schülerfortschritt zu verfolgen und dem Schüler eine Rückmeldung zu seiner Arbeit zu geben.



Veröffentlichte Handouts

Abgabetermin

Fertige Abgaben

Schüler, die das Handout haben

Um den Schülerfortschritt noch genauer zu sehen kann man im unteren Bereich einen Schüler anklicken und erhält somit den Einzelfortschritt von diesem Schüler.

iCloud Schoolwork Josefine Holland-Moritz Bastian ?

< Deutsch +

NICHT FERTIG

4

Aktivitäten

FERTIG

2

Aktivitäten

SCHÜLERARBEIT

4

Aktivitäten

## Nicht fertig

**Folien bearbeiten** >

---

**Bitte verfasst einen Aus...**

Schülerarbeit

FERTIG

—

---

**Referat Schreiben** >

---

<http://www.wikipedia.de>

Link

www.wikipedia.de

FERTIG

—

---

**Stages\_of\_Innovation\_de**

Numbers-Tabelle

Du und jeder Schüler teilen ei...

FERTIG

—

## Datenschutz

Der nachfolgende Absatz ist ein Zitat aus dem Apple-Schoolwork-Leitfaden

Apple nimmt den Schutz der Daten von Lehrern und Schülern sehr ernst. Das Feature „Teilnehmerfortschritt“ muss von Schulen in Apple School Manager für Schoolwork aktiviert werden. Der Fortschritt der Schüler wird nur für Aktivitäten erfasst, die von Ihnen eigens zugewiesen und unter Verwendung einer von der Schule bereitgestellten verwalteten Apple ID ausgeführt wurden. Wenn Sie zum Beispiel den Schülern die Aufgabe stellen, den Prolog von Romeo und Julia in iBooks zu lesen, und ein Schüler liest darüber hinaus Der große Gatsby, sehen Sie und der Schüler nur seinen Fortschritt beim Lesen des zugewiesenen Prologs. Sämtliche Daten zum Fortschritt der Schüler werden verschlüsselt übertragen und gespeichert. Sollte Ihre Schule das Feature nicht aktivieren, können Sie Schoolwork dennoch weiterhin nutzen. Damit immer transparent sichtbar ist, wann die Aufzeichnung des Fortschritts aktiv ist, sehen Schüler eine Benachrichtigung, die anzeigt, dass ihr Fortschritt aufgezeichnet wird.